

May 2019

Top 装潢世界™

DECORATION WORLD

总第178期
2019.5

178

TOP DECORATION WORLD

www.topdw.com



法兰西的明媚
告别传统 告别平庸
隐于繁城的翡翠宝盒
清爽入夏

SASHA BIKOFF
雕刻生活 展现设计多彩变化

ISSN 1003-3335



9 771003 333099

家庭生活指南

国际标准刊号 ISSN1003-3335 国内统一刊号 CN23-1039/G 定价人民币460元 美元\$25元

Sasha Bikoff 雕刻生活 展现设计多彩变化

图/SASHA BIKOFF 采访/张士 编辑/Vivian
文/Caroline 摄影/Nicole Cohen Patrick Clive

Sasha Bikoff 以独到的理解平衡着设计中的细节，她能够以优秀的执行力与完美的设计技巧，表达出各个项目的设计精髓。Sasha 的风格深受她家乡纽约的文化风格影响，各地旅行经历也让她收获着多元化的灵感。通过对设计和文化的敏锐理解，Sasha 总能根据客户的激情和灵感创造空间，灵活的色彩运用，多变的风格，都是 Sasha 所独有的标签，她享受着设计给予她的一切，也雕刻着独属于设计的美好梦想。



Sasha Bikoff

出生在美国首都纽约。

她在乔治华盛顿大学和巴黎美国大学学习，拥有美术和艺术史背景。

于切尔西的高古轩画廊开始了自己的职业生涯，

在此之后她成立了自己的室内设计公司 Sasha Bikoff Interior Design。

作为家喻户晓的设计师，Sasha Bikoff 被纽约时报称为“年轻富裕的室内设计师”，

更是被纽约邮报称为“千禧一代曼哈顿富有的首席装饰师”

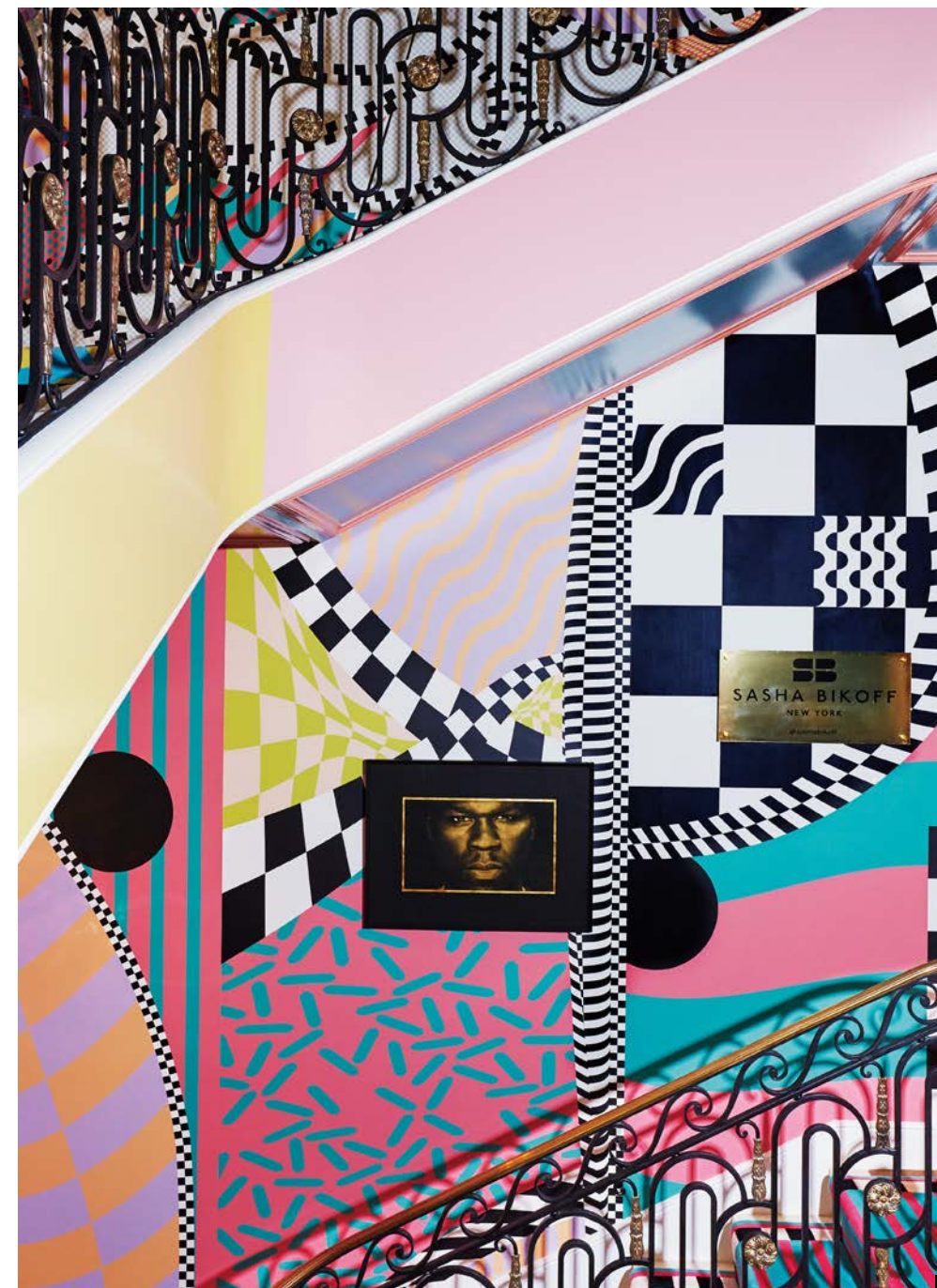
Sasha Bikoff 的设计涉及了多个领域，不论是住宅项目，

亦或是经典展会，你都能发现她的身影。

SASHA BIKOFF KIPS BAY NICK SARGENT

Kips Bay 是纽约曼哈顿一个街区，这里历史悠久，也奢华迷人。自 1973 年起，每年 5 月都会举办“Kips Bay Decorator Show House”活动，一群知名设计师和品牌会聚集在一起，为一栋位于纽约 Kips Bay 街区的豪华房子换上最新的“妆容”。而 2018 年的重头戏，当之无愧为 Sasha Bikoff 设计的大楼梯间，Sasha 用大胆的色彩技艺与经典的孟菲斯风格表达了对过去、现在和未来的赞颂。





糅合多样风格的匠心设计

Sasha Bikoff 在设计界向来是家喻户晓的人物，而如果说她的设计为何如此出彩，那么肯定离不开她多变却又融合的设计风格。Sasha 的设计项目多在纽约，她的作品深受这个城市的影响，而各地旅行的经历让她从不同的文化，不同的设计作品中汲取多样的灵感，糅合成为独属于自己的风格。在她丰富的项目中，人们很容易发现 18 世纪柔软轻快的法式洛可可艺术风格，1960 年代充满时尚格调的太空时代风格，而 1970 年代温润柔和的法式现代主义及 1980 年代意大利米兰大胆叛逆的孟菲斯风格也给我们留下深刻的印象。配色大胆新奇的 305 Fitness 健身房刷新大家对这一区域原有的刻板印象，让我们尽情感受现代主义的设计巧思；KIPS BAY NICK SARGENT 的“梦幻”楼梯设计，则为我们展现了色彩斑斓的孟菲斯世界；而因典雅的家具与精巧的结构而为人称赞的 Dakota、UPPER EAST SIDE II 住宅也极具优雅和浪漫气质，法式浪漫风情尽显无遗。Sasha Bikoff 的每一个作品都能带给大家十足的惊喜，或清新或奢华，或奇幻或华丽，百变的风格被她随心运用，愈发体现她出众的审美和敏锐的设计眼光。

SASHA BIKOFF KIPS BAY NICK SARGENT

1
楼梯在房子内部盘旋而上，它本不是传统规格的空间，但设计师却在保留扶手原本面貌的基础上，对地面与墙壁进行大胆改造，丰富的线条、纯粹的色彩融入点线面的空间组合中，让这一不起眼的空间成为吸睛所在，人们的视觉美感得到充分的享受。

2
除了孟菲斯风格之外，设计师在楼梯的设计中还大胆的加入了法国洛可可风格，于是在这里，你可以看到柔软与怪诞相融合，圆润与笔直的线条相互碰撞，黑白两色与彩色也可相得益彰。简单的图像和主题进行有趣的重组，置身其中，仿佛看到梦想的色彩。

3
纯粹的线条与色彩让楼梯间的设计成为抽象化的表达，写实照片的悬挂为抽象化的空间注入一丝与众不同，巧妙的搭配引人思考，更符合设计师的设计理念：设计应该是有趣的，通俗的，能刺激思维的。

Colorful in a luxury home

奢华住宅中的多彩乐曲

这间坐落于新泽西州纽瓦克河畔的住宅是艺术和古董收藏家 Ed 夫妇的新居所，为了满足收藏与生活的双重需求，Sasha 为他们的住宅提供了完美的设计。Sasha 的灵感色彩选择为此注入活力，不同的空间都拥有独特的色彩，丰富的色调让人不论置身在哪一个空间都能收获最大的视觉享受。亮丽的色彩与古色古香的家具在此相遇，碰撞出不一样的火花，复古与时尚奇妙地融合，共谱一曲动人的室内设计乐章。



SASHA BIKOFF Garden State

1 原木色木质地板、木质门、彩色油画、双层金属餐车相互搭配，古色古香的家具共同勾勒出空间的复古气息，蓝色绒面扶手椅点缀其中，与粉色的墙壁呼应出温柔的气息。

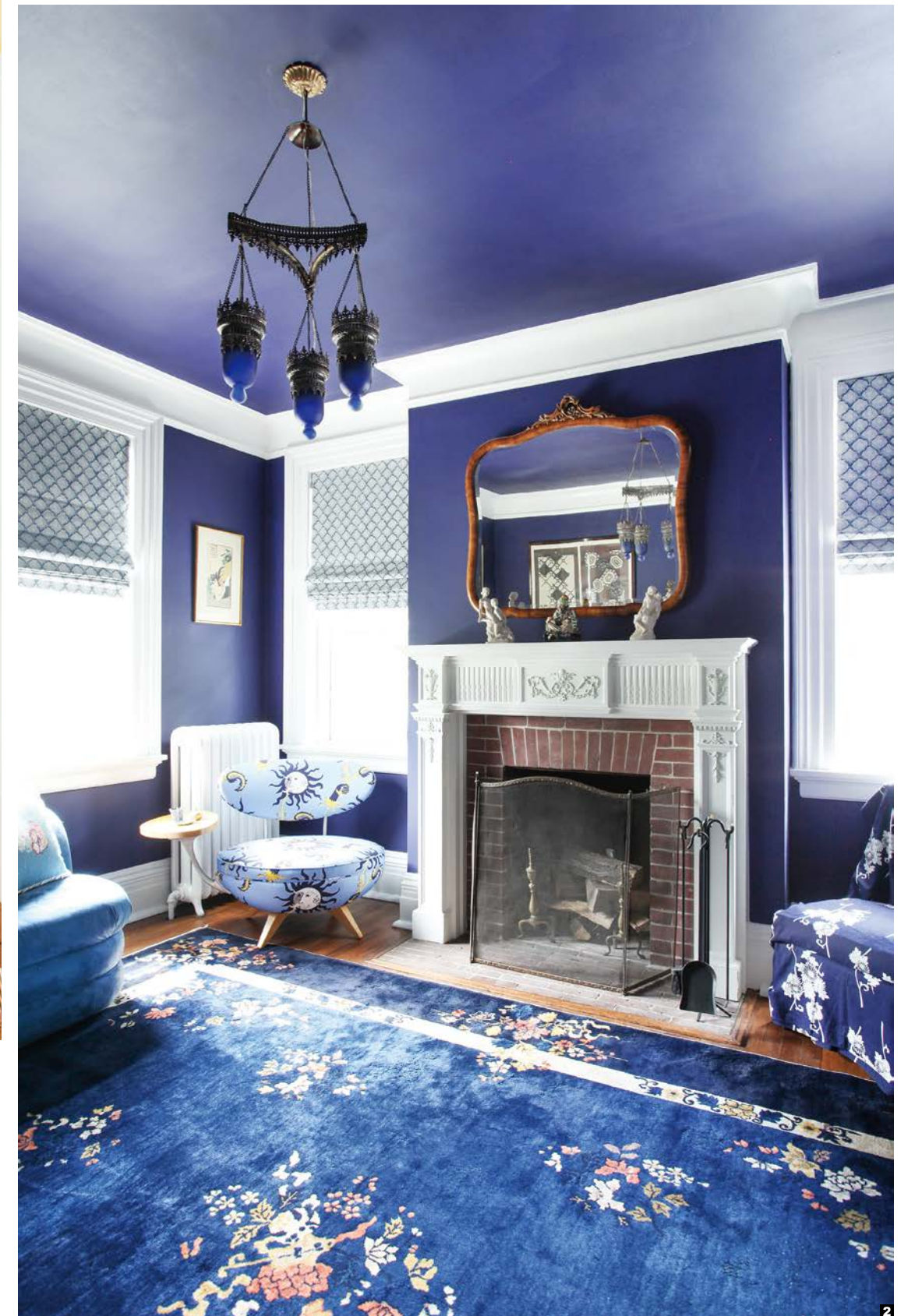
2 客厅区域宽敞而亮丽，糖果色是这一空间的主题，粉嫩的墙壁与印花地毯，粉蓝色窗帘与吊灯，奶油般的色调传达出柔软轻快的居室氛围。白色天花与窗户简约了空间的同时也提升了色彩的亮度。黑色古典电视柜与棕色皮质沙发相对而立，搭配着复古造型的扶手椅，中世纪的贵族气息便扑面而来。



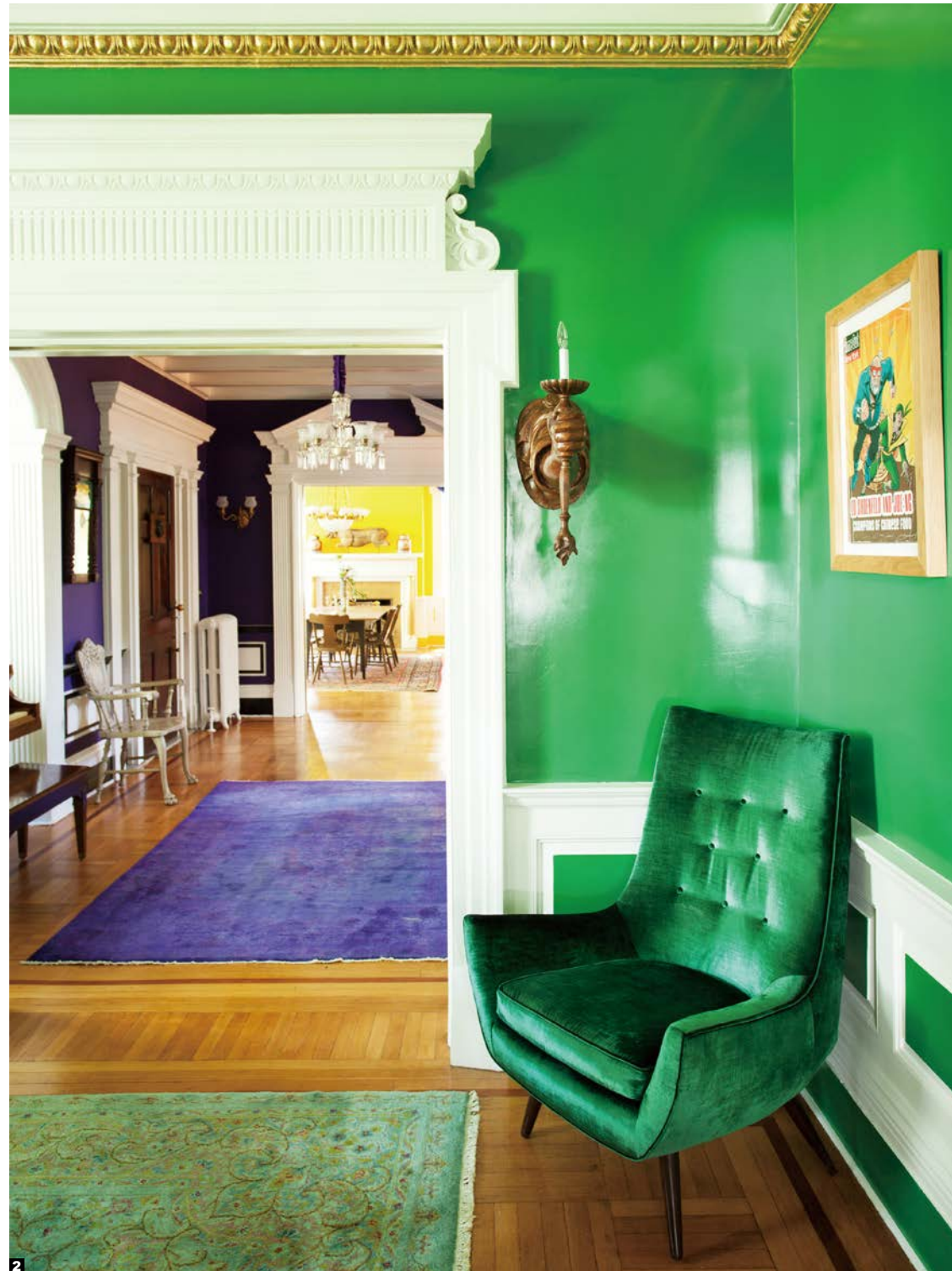


SASHA BIKOFF Garden State

1
温暖的黄色与细腻的蓝色当之无愧是餐厅区域的主角，简单的两种颜色辅搭便营造一个舒适温馨的用餐氛围。花色繁复的印花地毯铺设其中，质朴的油漆装饰餐桌与彩绘椅子置于其上，田园风情尽显。壁炉上所放置的木制民间艺术品及两侧粗壮的陶瓷罐增添了别样的风情。



2
步入休息区域，入目所及是绚烂的蓝紫色，蓝紫色从大面积的天花板开始，沿着吊灯、墙壁、地毯缓缓流动于空间中，梦幻的色彩让人沉醉。为了增加空间的丰富性，设计师采用了印花地毯与印花扶手椅进行点缀，深浅不一的蓝色也令空间不会陷入单调。



3
厨房区域不再采用大片的亮丽色彩,白色是这一空间的主色,多样色彩的家具陈设其中,深绿色石材地砖、原木色桌子、绿色烤箱、红色吊灯、金属色泽浮雕天花板互相衬托,有趣的空间就此形成。

SASHA BIKOFF Garden State

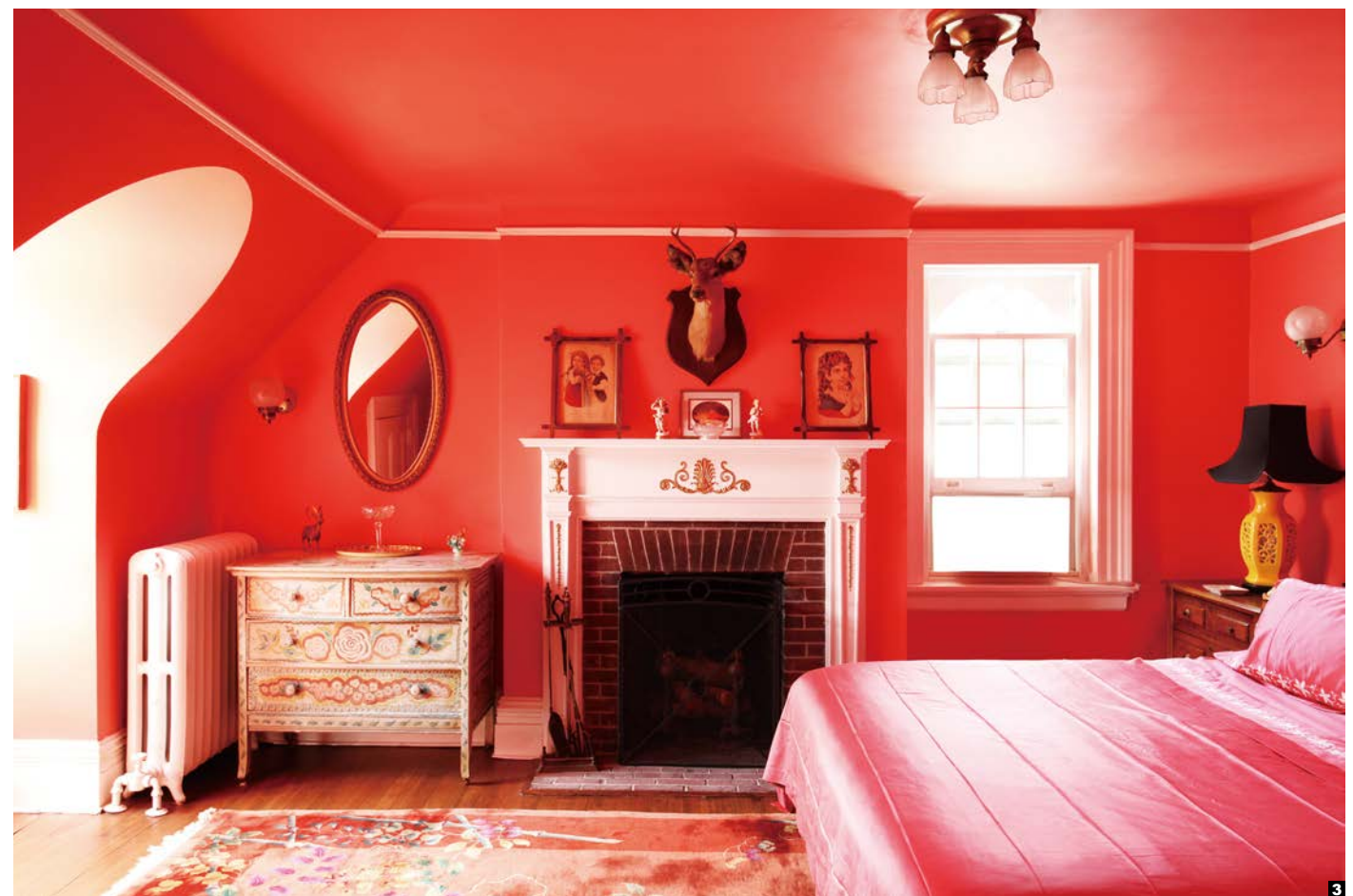
1
以绿色打造的书房区域清新宜人,黄色窗帘装饰其中,颜色的碰撞凸显时尚的质感。书房中摆设的家具古色古香,鹿头艺术装饰品、木质书桌、棕色皮质扶手椅与边几相得益彰,现代与古典在此完美融合。

2
住宅内部均铺以木质地板,不同颜色的地毯将空间加以区分,黄色、紫色、绿色,多种颜色在空间中散落分布。为了保持空间的完整性,同色系家具成为最好的选择,绿色挂画与扶手椅,令绿色主题的空间高度统一。

SASHA BIKOFF Garden State

1

为主卧室营造不同的感觉是一项挑战，区别于其他空间的浓烈色调，Sasha 从法国设计师那里获得灵感，选择了白色卧床，银色吊灯，以及黑白条纹丝绸的软垫沙发，在充满活力的家居中营造出一种平和、宁静的感觉。



2

淡粉色的空间总能轻易激起少女情怀，以这一颜色作为房间的主题色，不失为最佳选择，大面积的镜子延伸了空间。设计师采用紫红色地毯进行搭配，深浅不同的红色形成强烈对比。而扶手椅、梳妆台等少量家具的点缀，让空间保留最大的舒适性。

3

红色的卧室同样令人印象深刻，设计师所钟爱的古典元素依然随处可见。鹿头装饰品、人物彩色油画、椭圆形铜镜、彩绘复古边柜，精美的家具充分满足了主人的收藏爱好，也展现出设计师的匠心独运。



Luxurious and beauty 宁静山谷中的奢华美家

这所房子的主人厌倦了他们每个周末从纽约到汉普顿的混乱交通，所以他们决定在哈德逊山谷的安静区域购买这座房子，房子坐落于自然而宁静的环境中，房子的主人请来知名设计师 Sasha Bikoff 进行设计。天然材料和微妙的金色装饰元素融合在一起，使这座房子虽外观质朴，但又不失魅力；Sasha Bikoff 追求相反风格的平衡，最为简洁的黑白两色相互组合，幻化出奢华舒适的艺术气质。



SASHA BIKOFF Hudson Valley Home

1

Sasha 运用纯洁的白色打造空间的基调，挑高的白色屋顶、白色墙壁令这座坐落于山谷间的房子简约而自然。为了与白色基调相配，设计师还采用了白色扶手椅、白色沙发等同色家具进行点缀。砖砌般的壁炉、两侧石砌造型的壁灯与 Lindsey Adelman 的支形吊灯巧妙搭配，原始自然的气息让人愉悦。

2

挑高的设计与大面积的窗户很好地提升了居室的采光效果，柔和舒适的自然光线洒落室内，让室内的一切一览无余。舒适的蓬松椅子、让人惊叹的 edra 沙发、艺术品般的黑色茶几与地毯上的大理石图案，交织出华丽精致的家居氛围。而远处的当代彩色绘画则为空间注入一丝现代气息。



SASHA BIKOFF Hudson Valley Home

1

餐厅的设计依旧延续简洁的风格，棕色长餐桌搭配同色藤质餐椅，微妙的田园风情尽显。餐厅区域仍以白色为主色调，宽大的窗户提供必要的光线，与棕色色调形成鲜明对比。

2
石材玄关桌闪烁着剔透的颜色，位于入门处装饰空间，而后方的镜子通过巧妙的位置反射楼梯，最大化感知空间。银色斗牛犬雕塑的摆放，增加了空间的趣味与灵动。





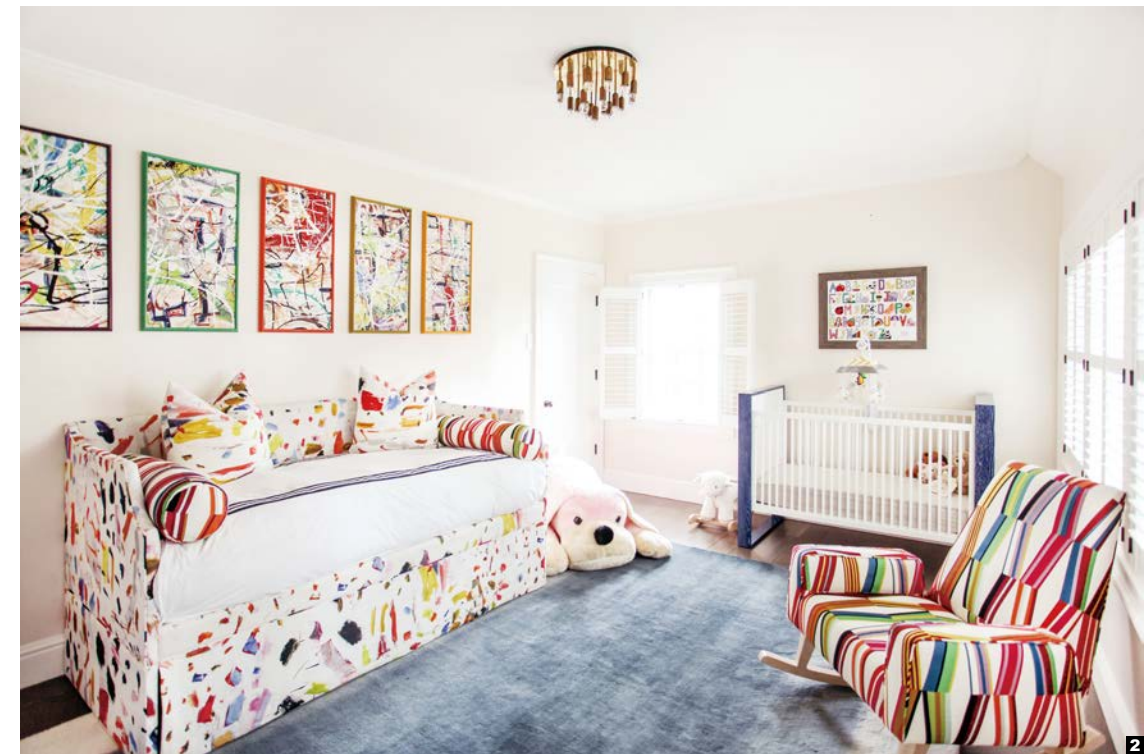
SASHA BIKOFF Hudson Valley Home

1

设计师在卧室区域采用成对的家具打造对称的空间，圆形镜子、白色台灯、木质床头柜与白色扶手椅，左右对称的家具让空间显得整洁舒适。亚麻色壁纸为空间的悠闲宁静提供了点睛之笔。

2
儿童房区域仍用浅色系作为基础色调，以保持与整体空间的一致性。而为了打造童趣十足的空间，设计师运用了色彩丰富的家具进行装饰，涂鸦般的彩绘沙发、狗狗软萌抱枕、彩色条纹扶手椅以及墙上悬挂的手绘彩色挂画，都令儿童房有趣而别致。

3
步入顶楼卧室，浅色系家具点缀空间，淡蓝色的房间让人仿佛置身温暖柔软的怀抱，劳累的心情得到舒缓。设计师对环境与家具的优秀平衡，打造出最适宜的休息空间。





SASHA BIKOFF Hudson Valley Home

1
浅灰色的印花壁纸柔软了空间，与毛绒绒的地毯宛如一体，让居住者可以感受赤脚的快乐。大面积落地窗的设置，既延伸了空间，也提升了空间的明亮感，床前的朽木几极具艺术性，精巧地点缀了卧室。

2
蓝色边框小床与蓝色地毯相辅相成，墙上的彩色挂画呼应窗边的彩色扶手椅。多种色彩在这一空间碰撞融合，充分凸显 Sasha 优秀的设计实力。



3
素白的浴室铺设着木质地板，白色不规则浴缸融入空间，与空间整体形成奇妙的和谐。彩色地毯引入更为丰富的视觉效果。浴室还运用了花朵元素，花朵壁灯、边几与矮凳上摆放的鲜花，都让素雅的浴室多了一丝芬芳。

Retro&“Candy” House

繁华市区的复古糖果屋

这座住宅坐落在纽约曼哈顿上东区，在喧嚣繁华的纽约中，上东区却一派安静平和。女主人优雅而真挚，她希望自己的家能像电影《玛丽皇后》中的场景一样华美诱人，同时又不失纯真浪漫。同样身为女性，设计师 Sasha Bikoff 完全能够理解这种成为美丽的公主并居住在童话宫殿的梦想。经过 Sasha 的巧手打造，这里不仅有着糖果般的梦幻甜蜜，又加入了复古元素，五彩缤纷的色彩搭配华丽装饰，宛如最奢华的童话梦境。

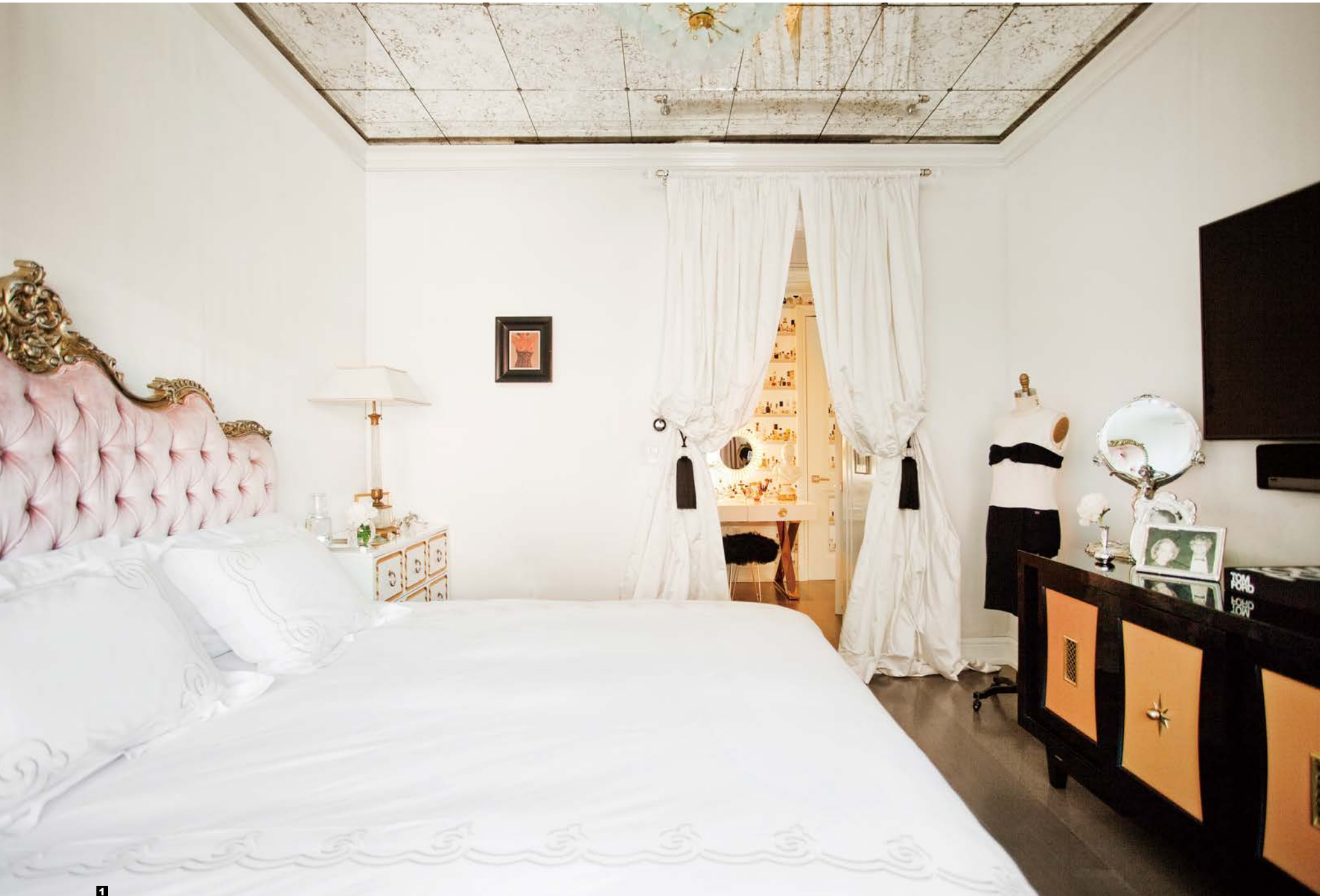


SASHA BIKOFF UPPER EAST SIDE II

1 此次设计中，设计师除了用熟练的手法营造出古典的氛围外，她也尝试将一些有趣的元素融入其中，比如冰淇淋彩色挂画，各种小蛋糕和小点心图案装饰的家具，这些新鲜元素和谐地融入空间中，非但没有冲突感，反而为整个空间注入了新鲜的活力。

2 与餐厅相连的客厅区域也极尽设计巧思，空间整体呈现出华美的风格，金色的天花板和充足的阳光令室内温暖耀眼；客厅的曲线状沙发采用了十分柔和的灰粉色调；高背椅包裹着淡蓝色丝绒；茶几是一块从巴西运来的巨型玛瑙切割而成，绝对是世上独一无二的；窗帘夹杂着金色和银色的纱线，将整个空间的金属色泽贯穿起来。





**SASHA BIKOFF
UPPER EAST SIDE II**

1 为了满足主人摩登玛丽皇后闺房的要求，女主人的卧室床头板选用浅粉色真丝绒，窗帘也是采用象牙白色的真丝。除此之外，古董家具和摆件是室内的一大亮点，床头柜出自五十年代的名师 Dorothy Draper，多种奢华元素的碰撞，让女主人的童话梦想得以成真。

2 通向洗手间的区域同样引人注目，大理石地面稳重大气，水晶吊灯和金色矮凳尽显华丽。洗手间并没有过多的装饰和摆件，印满嘴唇的壁纸充分展现出女性妩媚和可爱的气质。

3 厨房区域时尚简约，这里也没有过多的图案装饰，简单的红白色彩相间搭配，一个清新的厨房空间便被勾勒出来，大理石台面跟地面方便打理的同时更尽显精致大气。

4 空间一隅，淡黄色墙壁与红色窗帘相称，氛围温馨柔和。与窗帘同色系的抱枕点缀其中，更显呼应。装饰着点心蛋糕图案的沙发和台灯，都为这一区域增加了趣味性和童真。

